



Tuag at Ragoriaeth
Towards Excellence

STRATEGAETH CWRICWLWM CYMRU

2017-2020

Pwrpas Strategaeth Cwricwlwm Cymru yw nodi'r cyfeiriad ar gyfer datblygiadau rhanbarthol dros y tair blynedd nesaf yn unol â diwygiadau i'r cwricwlwm cenedlaethol. O ystyried natur y diwygiadau, cyflymder y newid a datblygiadau newydd, er mai diben y strategaeth hon yw darparu trosolwg tair blynedd, bydd monitro a diweddarau rheolaidd yn hollbwysig. Felly, rhoddir cerrig milltir ar gyfer Blwyddyn 1 a hyblygrwydd ar gyfer Blynnyddoedd 2 a 3. Mae'r rhaglen yn cael ei chyflwyno yng ngyd-destun polisiau a chynllunio cenedlaethol, rhanbarthol a lleol sydd eisoes yn bodoli.

Bydd trefniadau rheoli cadarn yn cael eu sefydlu i sicrhau bod holl agweddau'r rhaglen yn cael eu gweithredu'n gynhwysol ac effeithiol. Bydd cynnydd yn erbyn yr amcanion a'r dangosyddion yn cael ei fesur fel rhan o'n prosesau monitro a gwerthuso ac yn cael ei rannu â'r rhanddeiliaid allweddol pob chwarter.

Mae'n hanfodol bod gweledigaeth, nodau ac amcanion rhaglen strategaeth Cwricwlwm Cymru'n bwydo mewn i flaenoriaethau'r ysgolion uwchradd a chynradd, i'w cefnogi i gyd â'u cohortau presennol o ddysgwyr. Wrth ddatblygu glo mân y cwricwlwm diwygiedig, bydd cael yr ysgolion i ymgysylltu â'r datblygiadau'n hynod bwysig er mwyn bod yn barod i gyflwyno'r cwricwlwm newydd i gohortau dysgwyr y dyfodol, o fewn yr amserlen a gytunwyd yn genedlaethol.

Mae'r ddogfen hon, sydd wedi'i hatodi gan Gynllun Busnes Dyfodol Llwyddiannus Rhanbarthol L2 2017-18, yn egluro i randdeiliaid allweddol – yn gynghorwyr, ysgolion, llywodraethwyr, swyddogion awdurdod lleol a chyfarwyddwyr addysg esgobaethol – beth ein bwriadau.

Cynnwys:

- ❖ Y Weledigaeth
- ❖ Y Cefndir ar gyfer Cwricwlwm Cymru
- ❖ Cwricwlwm Cymru – y Cyfleoedd a'r Sialensiau sydd o'n blaenau
- ❖ Datblygu'r Cwricwlwm Newydd
- ❖ Ysgolion arloesi ar draws GwE
- ❖ Sut y bydd GwE yn ymgysylltu â'r Ysgolion Arloesi
- ❖ Meithrin Gallu i gefnogi'r holl ysgolion i baratoi am Gwricwlwm newydd
 - Ysgolion
 - Oddi mewn i GwE
- ❖ Datblygu Fframwaith Gwerth am Arian
- ❖ Cwricwlwm Cymru - Lle'r ydym eisiau bod erbyn 2020?
- ❖ Sut yr ydym yn lleihau'r risg?

Rhagarweiniad a gwybodaeth gyd-destunol ategol

Y Weledigaeth

Ein gweledigaeth yw cael ysgolion rhagorol i gydweithredu'n naturiol a chyd-adnabod y cyfeiriad sydd angen ei ddilyn i wella a darparu safonau a lles ardderchog i'w disgyblion. Fel rhan o weithio i gyflawni'r weledigaeth a'n hamcanion, rydym wedi gosod gwerthoedd gwasanaeth a phersonol i ni ein hunain. Bydd yr egwyddorion a'r credoau hyn yn angori ein perthynas â'n holl randdeiliaid ac yn cynnwys:

- ymddiriedaeth
- peidio â dangos unrhyw ragfarn
- tegwch
- parchu amrywiaeth
- cefnogol a chydweithredol
- dwyieithrwydd
- bod yn wrthrychol
- mynnu safonau uchel
- didwylledd

Drwy ddarparu her bwrpasol a chefnogol, ein hamcan sylfaenol yw datblygu system o hunan-wella sy'n ymddiried mewn ysgolion a'u harweinwyr, ar bob lefel, i'n harwain ar y siwrne honno. Mae angen i ysgolion wella eu hunain fel sefydliadau dysgu er mwyn y dysgwyr sydd yn eu gofal – rôl y gwasanaeth rhanbarthol yw sicrhau bod hyn yn digwydd yn effeithiol a chyson.

Y Cefndir ar gyfer Cwricwlwm Cymru

Rhwng Mawrth a Rhagfyr 2014 bu tîm yr Adolygiad Annibynnol, dan arweiniad yr Athro Graham Donaldson, yn ymgysylltu ag amrywiaeth eang o randdeiliaid ar draws Cymru. Ar sail y dystiolaeth a gasglwyd, ac ymchwil annibynnol, cyhoeddwyd *Dyfodol Llwyddiannus* yn Chwefror 2015. Cafodd 68 o argymhellion eu gwneud a'u derbyn yn llawn gan y Gweinidog Addysg a Sgiliau ar 30 Mehefin 2015. Ym mis Hydref 2015, fe gyhoeddodd Llywodraeth Cymru Cymwys am Oes – Cwricwlwm Cymru; cwricwlwm am oes. Cynllun gweithredu oedd hwn, wedi'i adeiladu ar wyth o flociau adeiladu, i gwrdd â'r argymhellion.

- Mae'n argymhell trefnu'r cwricwlwm cenedlaethol yn gontinwwm dysgu o 3 i 16 oed gyda chynnydd yn cael ei ddangos drwy Gamau Cynnydd ar bum pwynt yn y continwwm dysgu. Dylid datblygu Deilliannau Cyflawniad ar gyfer pob Cam Cynnydd ym mhob Maes Dysgu a Phrofiad (AoLE).
- Mae *Dyfodol Llwyddiannus* yn nodi ystod o egwyddorion addysgeg i sicrhau bod yr holl addysgu a dysgu'n cael ei gyfeirio at gyflawni'r pedwar pwrpas cwricwlaidd.
- Mae *Dyfodol Llwyddiannus* yn argymhell rhoi ffocws newydd ar asesu ar gyfer dysgu, gan gynnwys drwy hunan-asesu ac asesu gan gyd-ddisgyblion, i sicrhau y gwneir cynnydd gyda'r pedwar pwrpas yn y cwricwlwm newydd. O ganlyniad, bydd perfformiad systemau a pherfformiad ysgolion hefyd yn cael eu cysoni â'r pedwar pwrpas.

Yn *Dyfodol Llwyddiannus*, mae'r Athro Donaldson yn cynnig cwricwlwm eang, cytbwys, cynhwysol a heriol, wedi'i ddarparu drwy chwe Maes Dysgu a Phrofiad (AoLE), gan ddisgwyl y bydd tri Chyfrifoldeb Trawsgwricwlaidd wedi eu gwreiddio ar draws pob maes AoLE.

- Mae Addysg Grefyddol yn parhau i fod yn ymrwymiad statudol.
- Dylai'r iaith Gymraeg barhau i fod yn bwnc gorfodol hyd at 16 oed. Dylid rhoi ffocws newydd mewn ysgolion ar ddysgu Cymraeg fel cyfrwng cyfathrebu'n bennaf, yn enwedig dealltwriaeth a chyfathrebu llafar.

- Dylai pob maes AoLE wneud cyfraniad penodol a chryf at ddatblygu'r pedwar pwrpas yn y cwricwlwm, sy'n gorwedd wrth galon yr holl addysgu a dysgu.
- Dylai pynciau a disgyblaethau barhau i fod yn bwysig, ond dylid eu grwpio o fewn y meysydd AoLE. Dylai pob AoLE gynnwys, lle bo hynny'n briodol, dimensiwn Cymreig a phersbectif rhyngwladol.
- Mae'r meysydd AoLE i rai rhwng 3-16 oed a dylent hyrwyddo ac ategu parhad a chynnydd.
- Ni ddylid gweld y meysydd AoLE fel cydrannau anhyblyg ond yn hytrach fel dull o drefnu'r bwriadau ar gyfer dysgu pob plentyn, gyda'r penderfyniadau a'r cynlluniau ar gyfer eu trosi'n weithgareddau beunyddiol yn cael eu gwneud yn greadigol ar lefel ysgol. Nid dyfeisiadau amserlennu ydynt felly.
- Mae gan bob un o'r chwe maes AoLE yr un flaenoriaeth – dileu 'craidd' a 'di-graidd' o'r cwricwlwm presennol.

Y chwe maes AoLE yw:

- Celfyddydau Mynegiannol
- Iechyd a Lles
- Dyniaethau
- Ieithoedd, llythrennedd a chyfathrebu
- Mathemateg a rhifedd
- Gwyddoniaeth a Thechnoleg

Y tri Chyfrifoldeb Trawsgwricwlaidd yw:

- Cymhwysedd Digidol
- Llythrennedd
- Rhifedd

Mae'r Athro Donaldson yn ein herio i ailfeddwl ein hagwedd at y cwricwlwm a chanolbwyntio ar y pedwar pwrpas addysg er mwyn gallu creu cwricwlwm sy'n cefnogi ein plant a'n pobl ifanc i fod: -

- yn ddysgwyr uchelgeisiol a galluog sy'n barod i ddysgu drwy gydol eu bywydau;
- yn gyfranogwyr creadigol a llawn menter sy'n barod i chwarae rhan lawn mewn bywyd a gwaith;
- yn ddinasyddion Cymru a'r byd sy'n bobl foesol a gwybodus; ac yn
- unigolion iach a hyderus sy'n barod i fyw bywydau llawn a bodlon fel aelodau gwerthfawr o gymdeithas.

Bydd y pedwar pwrpas hwn wrth galon ein cwricwlwm cenedlaethol newydd ac yn fan cychwyn i'r holl benderfyniadau a wneir ar y profiadau a'r cynnwys a ddatblygir fel rhan o'r cwricwlwm.

Ym mis Medi 2017, bydd Llywodraeth Cymru'n cyhoeddi Addysg yng Nghymru: ein cenhadaeth genedlaethol ar gyfer 2017-2021. Mae'r cynllun lefel uchel hwn yn cyflwyno uchelgais fawr ac yn adlewyrchu pa mor ddibynnol ar ei gilydd yw elfennau pwysig y diwygiad hwn sef cwricwlwm ac asesu, addysgu a dysgu, lles, arweinyddiaeth ac atebolrwydd.

Cwricwlwm Cymru – y Cyfleoedd a'r Sialensiau sydd o'n blaenau

Bydd y cwricwlwm a'r trefniadau asesu newydd yn rhoi mwy o gyfrifoldeb i ysgolion ac ymarferwyr o ran penderfynu beth sy'n cael ei addysgu. Er bod hyn yn gyfle cyffrous i roi ffocws newydd ar ddysgu a chael disgyblion ac athrawon i weithio gyda chynnwys perthnasol a diweddar, mae'r her yn glir: sut i ddatblygu fframwaith sy'n rhoi digon o arweiniad o ran beth sydd angen ei ddysgu a sefydlu'r cysondeb cenedlaethol angenrheidiol ond sydd hefyd yn hyrwyddo addysgu a dysgu creadigol y gall athrawon sydd â gwybodaeth

am y dysgwyr yn eu hardal leol benderfynu yn ei gylch. Mae'r her hefyd yn glir o ran bod goblygiadau clir iawn yng nghyswllt anghenion Dysgu Proffesiynol y gweithlu presennol i gefnogi'r symudiad at gwricwlwm llai rhagnodol.

Datblygu'r Cwricwlwm Newydd

Yn 2015, sefydlwyd rhwydwaith o ysgolion Arloesi mewn ymgais i weithio ag ymarferwyr ar draws Cymru a rhoi cyfle i athrawon fwydo mewn i'r broses. Sefydlwyd tair ffrwd waith fel a ganlyn:

- | | |
|--|--|
| 1. Ysgolion Arloesi Digidol | sydd â'r dasg o ddatblygu'r fframwaith cymhwysedd digidol |
| 2. Ysgolion Arloesi Cwricwlwm | sydd â'r dasg o ddatblygu meysydd AoLE a CCR y cwricwlwm |
| 3. Ysgolion Arloesi Dysgu Proffesiynol | sydd â'r dasg o ddatblygu'r setiau sgiliau y bydd athrawon ac arweinwyr eu hangen arnynt i ddatblygu'r cwricwlwm newydd. |

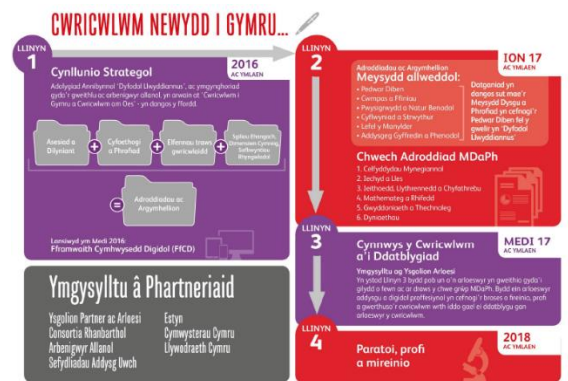
Mae Llywodraeth Cymru, drwy weithio mewn cydweithrediad agos â'r holl gonsortia, Estyn a Chymwysterau Cymru, yn defnyddio dull cynlluniedig a chydweithredol o ddatblygu'r gwaith hwn.

Tan fis Gorffennaf 2017, mae'r tair ffrwd waith Arloesi wedi bod yn gweithio ar brosiectau unigol. Fodd bynnag, o hydref 2017 ymlaen, bydd gwaith y tri grŵp yn cyfuno wrth i fframweithiau'r cwricwlwm dderbyn mwy o fanylder. Yng Ngorffennaf 2017, nodwyd fod diwygio'r cwricwlwm yn cynnwys llawer mwy na'r darnau cwricwlwm a gweledol unigol o'r jigso, ochr yn ochr â'r amserlen ddiweddaraf ar gyfer sut y bydd y cwricwlwm yn cael ei ddatblygu, ei brofi a'i gywreinio.

Diagram 1: Yr agweddau ar ddiwygio'r cwricwlwm sy'n rhyng-ddibynol

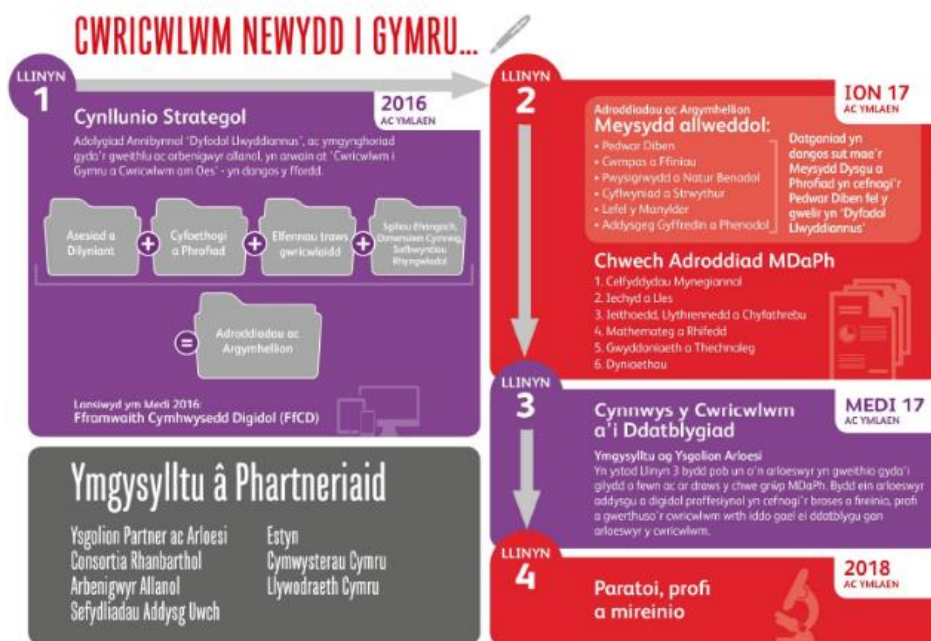


Diagram 2: Map infograffig o'r meysydd diwygio



Ysgolion arloesi ar draws GwE

Yn 2016, roedd yna:



Digidol	3 ysgol arloesi
Cwricwlwm	9 ysgol arloesi (gan gynnwys 1 clwstwr o 4 ysgol uwchradd)
Dysgu Proffesiynol	14 ysgol arloesi (gan gynnwys 1 clwstwr o 4 ysgol uwchradd)

Yn ystod y cyfnod cynllunio yn yr Hydref 2016, bu'r consortia a Llywodraeth Cymru'n gweithio ar fapio gwaith AoLE y cwricwlwm gan gydnabod bod diffyg cynrychiolaeth uwchradd mewn llawer o'r meysydd AoLE. Yn ystod yr amser hwn felly, llwyddodd GwE i adnabod 13 o ysgolion uwchradd eraill ar gyfer gwneud cais i ennill statws Arloesi i gefnogi'r gwaith o fewn y cwricwlwm. Ar ôl trafod yn lleol ag un ysgol uwchradd, yr Awdurdod Lleol a GwE, cytunwyd y byddent yn cymryd seibiant o fod yn ysgol arloesi i ganolbwyntio ar flaenoriaethau'r ysgol. Felly, o fis Medi 2017 ymlaen roedd y sefyllfa fel hyn:

Digidol	3 ysgol arloesi
Cwricwlwm	21 ysgol arloesi (gan gynnwys un clwstwr o 4 ysgol uwchradd)
Dysgu Proffesiynol	14 ysgol arloesi (gan gynnwys un clwstwr o 4 ysgol uwchradd)

I gyd:

- Mae gan 36 o ysgolion statws arloesi ar draws GwE
- Mae gan 4 ysgol uwchradd statws ar y cyd ar gyfer Cwricwlwm a Dysgu Proffesiynol
- Mae gan un ysgol uwchradd statws Digidol a Dysgu Proffesiynol

- Mae gan un ysgol uwchradd statws Cwricwlwm a Dysgu Proffesiynol
- Mae gan un ysgol gynradd statws Cwricwlwm a Dysgu Proffesiynol
- Mae gan un ysgol arbennig statws Cwricwlwm a Dysgu Proffesiynol

Rhoddir rhestr o'r ysgolion ar draws GwE yn Atodiad 3.

Sut y bydd GwE yn ymgysylltu â'r Ysgolion Arloesi

Yn ogystal â'r cyfarfodydd cenedlaethol, gwahoddir yr holl ysgolion arloesi i gyfarfodydd tymhorol â'r tîm Cwricwlwm Cymru yn GwE. Bydd agenda'r cyfarfodydd hyn yn adlewyrchu datblygiadau cenedlaethol, fodd bynnag bydd yr eitemau sefydlog yn cynnwys diweddariad ar weithgareddau yn eu hysgolion a'u clystyrau.

Mae'r holl ysgolion arloesi ar draws GwE wedi cwblhau cynllun ar gyfer eu gwaith arloesi yn 2017-2018 yn dangos sut y mae'r gwaith arloesi'n gorgyffwrdd â chynlluniau datblygu'r ysgol ei hun. Mae gwariant yn cael ei adolygu ac ansawdd yn cael ei sicrhau gan dîm Cwricwlwm Cymru mewn cydweithrediad â Rheolwr Busnes GwE, gyda chynlluniau'n cael eu gwerthuso a'u cyflwyno'n dymhorol i gyd-fynd â gwaith monitro chwarterol GwE.

Mae'r ysgolion arloesi wedi eu cysylltu ag aelod o dîm Cwricwlwm Cymru GwE sy'n ymweld a chefnogi'r ysgol yn rheolaidd. Mae Rolau a Chyfrifoldebau'r Ysgolion Arloesi a GwE yn cael eu rhannu'n benodol.

Mae ysgolion arloesi'n ymrwmo i:

- *Barhau i ymrwmo i weithio ar ddatblygiadau / grwpiau cenedlaethol*
 - *Mynychu cyfarfodydd cenedlaethol*
 - *Mynychu cyfarfodydd rhanbarthol*
- *Cwblhau a chyflwyno templed cynllunio ar gyfer derbyn cyllid, a'i adolygu bob tymor*
- *Rhannu gwaith arloesi'n gyhoeddus drwy wefan yr ysgol*
- *Rhannu datblygiadau a phrofiadau arloesi drwy amrywiaeth o ddulliau: - astudiaethau achos / ffotograffau / arddangosfeydd / fideos / cyflwyniadau*
- *Sicrhau bod yr holl staff yn eich ysgol yn gwbl ymwybodol o fod yn ysgol arloesi*
- *Ymgysylltu ag ysgolion ac ymarferwyr eraill – clystyrau, digwyddiadau rhanbarthol, cyfleoedd hyfforddi*
- *Cefnogi datblygiadau i helpu pob ysgol i werthuso pa mor barod ydynt am y cwricwlwm newydd*
- *Gadael i lais y disgybl gael ei glywed.*

Mae GwE yn ymrwmo i:

- *Gynnal cyfarfodydd tymhorol i ysgolion arloesi ar draws GwE*
- *Darparu person cyswllt penodol o'r tîm:*
 1. *Gwynedd a Môn – Claire*
 2. *Conwy a Dinbych – Gwenno / Gethin*
 3. *Fflint a Wrecsam – Andrea*
- *Cefnogi a hwyluso cyfathrebu â Llywodraeth Cymru, y consortia a'r ysgolion arloesi*
- *Rhoi diweddariad rheolaidd ac amserol ar ddatblygiadau cenedlaethol ar draws holl ffrydiau gwaith y gwaith arloesi*
- *Monitro cynnydd yn lleol a rhoi cyngor lle bo angen*
- *Cefnogi amrywiaeth o weithgareddau ymgysylltu ar draws y clystyrau – yn deg a chyson*
- *Datblygu'r defnydd o adnoddau digidol i gefnogi rhannu lle bo hynny'n bosib*
- *Gweithio mewn partneriaeth i helpu pob ysgol i werthuso pa mor barod ydynt i ddarparu cwricwlwm newydd.*

Meithrin Gallu i gefnogi'r holl ysgolion i baratoi am Gwricwlwm newydd

Mae GwE wedi bod yn glir iawn yn eu rôl o helpu pob ysgol i baratoi am y cwricwlwm newydd. Mae ysgolion arloesi wedi creu dau grŵp ar wahân, h.y. ysgolion arloesi ac ysgolion di-arloesi. Mae gan GwE ymrwymiad clir a diymwad i weithio â phob ysgol a lleoliad i'w helpu i ddod yn barod, gan felly ddatblygu amrywiol ddulliau o ymgysylltu â'r ysgolion i gyd.

Mae Meithrin Gallu wedi ei ddatblygu mewn ffordd systematig a chynlluniedig:

YSGOLION

1. Gwahoddwyd pob clwstwr ar draws y rhanbarth, ar sail ysgol uwchradd a'r ysgolion cynradd sy'n ei bwydo, i benodi Arweinydd Clwstwr Cwricwlwm Cymru (x51 ar draws y rhanbarth). Mae ysgolion arbennig wedi penodi 2 x Arweinydd Cwricwlwm Cymru i gynrychioli eu sector. Bydd yr Arweinydd hwn yn bwynt cyswllt uniongyrchol pwysig â GwE ac yn gweithredu fel asiant newid lleol yn eu hysgol eu hunain ac yn eu clwstwr. Bydd y clystyrau hefyd mewn sefyllfa i ddatblygu eu gwaith ar Gwricwlwm Cymru mewn ffordd gydweithredol a chydlynol gan gyfoethogi profiadau'r dysgwyr wrth iddynt symud rhwng y gwahanol gyfnodau yn eu haddysg.

Mae Arweinwyr Clwstwr Cwricwlwm Cymru'n ymrwmo i wyth diwrnod o waith ar Gwricwlwm Cymru yn ystod blwyddyn academaidd 2017/18:

- Ym Medi a Hydref 2017, bydd pob Arweinydd Clwstwr Cwricwlwm Cymru'n mynychu deuddydd o Hyfforddiant Rheoli Newid i ddeall y sgôp a dysgu'r set sgiliau sydd ei angen arnynt. Mae'r hyfforddiant hwn wedi'i ddatblygu gan Agile Change Management gyda mewnbwn gan Uwch Arweinydd Cwricwlwm Cymru GwE i ddatblygu hyfforddiant pwrpasol ar gyfer y cyd-destun ysgol ac addysg. Mae gan y cwrs deuddydd opsiwn o ennill tystysgrif a gynigir drwy arholiad gan APMG International gydag asesiad i'w gwblhau lle mae angen marc o 50% i basio. Mae'r hyfforddiant yn cynnwys pedair elfen:
 1. Deall a chefnogi pobl sy'n mynd drwy broses newid
 2. Hwyluso'r broses newid
 3. Paratoi am newid a chynllun newid
 4. Dysgu a chyfathrebu mewn proses newid

Mae rhwydwaith yr arweinwyr hyn yn hwyluso sgysiau am Gwricwlwm Cymru yn eu clystyrau a gwahoddir yr holl Benaethiaid uwchradd hefyd i gael eu cynrychioli yn eu hawdurdod lleol gan felly gynnal sgysiau ar draws y rhanbarth er mwyn gallu rhannu ystod o wahanol ddulliau a phrofiadau ar draws y rhanbarth.

Ar draws y rhanbarth – ar draws ALLau

Ynys Môn	Gwynedd	Conwy	Sir Ddinbych	Sir y Fflint	Wrecsam
Sec HT x 1	Sec HT x 1	Sec HT x 1	Sec HT x 1	Sec HT x 1	Sec HT x 1
CfWCL x 5	CfWCL x 13	CfWCL x 7	CfWCL x 6	CfWCL x 10	CfWCL x 9
Arloeswyr x	Arloeswyr x	Arloeswyr x	Arloeswyr x	Arloeswyr x	Arloeswyr x

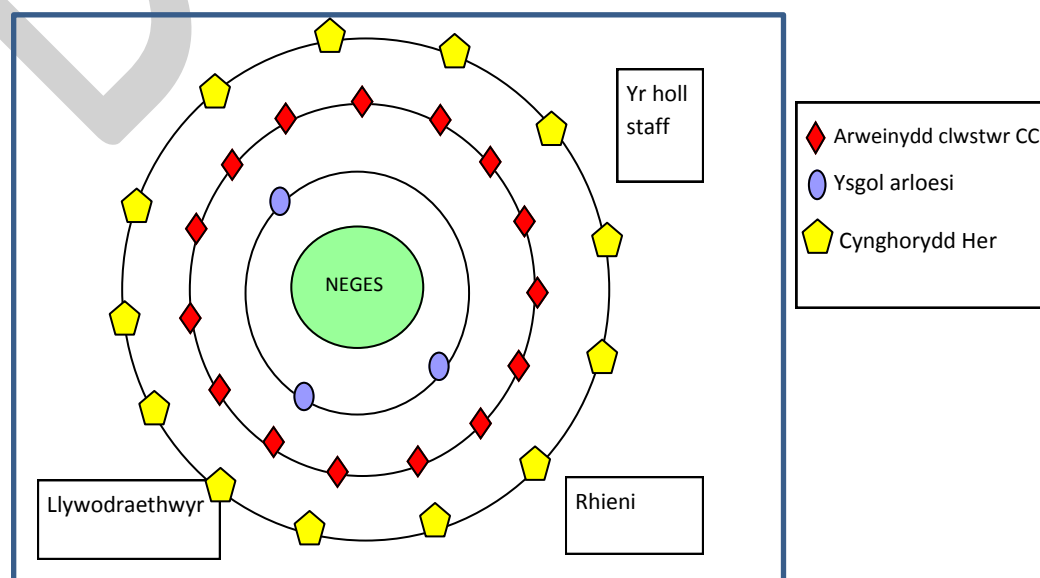
Mae Arweinwyr Clwstwr Cwricwlwm Cymru'n ymrwmo i:

- Fynychu deuddydd o hyfforddiant rheoli newid rhagarweiniol
- Gweithredu fel asiantau newid lleol yn eu hysgolion
- Rhannu negeseuon cyson am Gwricwlwm Cymru â'r holl arweinwyr yn y clwstwr
- Gydag amrywiol gefnogaeth, hwyluso sgysiau â staff yn y clwstwr
- Cwblhau cynllun gweithredu A4 ar sut y gall yr arweinydd weithio ar y dangosyddion allweddol o wybodaeth ac ymwybyddiaeth, ymgysylltu a chyfranogi, cynllunio ar gyfer Cwricwlwm Cymru, a diwylliant
- Rhannu gwybodaeth am gyllid capasiti'r clwstwr – rhannu'r meini prawf llwyddiant ar sut i adnabod yr effaith
- Cefnogi eu hysgol hwy ac ysgolion eraill yn y clwstwr i fesur eu parodrwydd yn erbyn Ysgol GwE
- Gweithio ag ysgolion arloesi ac Arweinwyr Clwstwr Cwricwlwm Cymru eraill lle bo'n bosib
- Parhau i ymgysylltu â GwE i rannu profiadau gan ysgolion yn y clwstwr
- Cyfrannu brwdfrydedd a gonestrwydd

Mae GwE yn ymrwmo i:

- Ôl-ddilyn yr hyfforddiant - ffotograffau ac adnoddau i'w rhannu ar Hwb
- Darparu person cyswllt o'r tîm i bob cohort - Andrea, Claire, Gethin, Jane, Catrin, Bethan
- Rhoi diweddariad rheolaidd ac amserol ar ddatblygiadau cenedlaethol, wedi eu rhannu'n electronig, pob hanner tymor
- Cynnig sesiynau wyneb yn wyneb bob tymor i ddiweddarau Arweinwyr Clwstwr Cwricwlwm Cymru
- Rhoi gwybodaeth i bob Pennaeth a fforwm strategol am rôl yr Arweinydd Clwstwr Cwricwlwm Cymru i gefnogi negeseuon cyson
- Sicrhau bod staff GwE yn deall rôl Arweinydd Clwstwr Cwricwlwm Cymru
- Darparu cyfleoedd i rwydweithio gyda chyd-arweinwyr clwstwr Cwricwlwm Cymru ac ysgolion arloesi
- Bydd Cytundeb Lefel Gwasanaeth yn cael ei rannu i'w lofnodi i ryddhau cyllid am 8 diwrnod yn 2017-2018

Diagram 3: Meithrin gallu ar draws GwE i gael mynediad uniongyrchol i rannu neges gyson ag ystod o randdeiliaid



2. Bydd tîm Cwricwlwm Cymru GwE yn parhau i gynnig a hwyluso amrywiaeth o weithgareddau ymgysylltu, e.e. digwyddiadau caffî'r byd i glystyrau, gweithdai hanner diwrnod tymhorol gyda gweithgareddau ymarferol, ac i rannu profiadau ysgolion arloesi. Mae offeryn tracio wedi'i ddatblygu i ddangos ymgysylltu ar draws holl ysgolion y chwe Awdurdod Lleol sy'n rhoi cyfle i adnabod unrhyw ddiffyg ymgysylltu a chodi hyn â'r timau craidd uwchradd a chynradd.
3. Bydd GwE yn cefnogi ysgolion gyda'r diwygiadau cwricwlaidd drwy fodelu'r disgwyliadau gofynnol a rhoi canllawiau clir ar 'beth y mae da'n edrych fel'. Bydd hyn yn rhan o'r system rheoli gwybodaeth sydd wedi cael ei datblygu yn ystod Haf 2017 lle gall ysgolion fyfyrion ar y dangosyddion allweddol:
 - i. Gwybodaeth ac ymwybyddiaeth
 - ii. Ymgysylltu a chyfranogi
 - iii. Hunan-werthuso a chynllunio
 - iv. Dysgu proffesiynol / diwylliant – i gyd-fynd â'r gwaith Ysgolion fel Sefydliadau Dysgu.

Wrth i waith ar y cwricwlwm fynd yn ei flaen, gofynnir i bob ysgol ystyried pa mor barod ydynt am yr elfennau AoLE a CCR unigol. Bydd pob un o'r 437 ysgol ar draws y rhanbarth yn gallu adnabod eu hunain fel ysgolion ar-darged / all-darged gyda'r disgwyliadau gofynnol a bydd y data ar bob lleoliad ar gael i, ac yn cael ei ddadansoddi gan, dîm Cwricwlwm Cymru GwE. Bydd modd gwneud cysylltiad clir i werth am arian gyda'r gwaith hwn, a bydd adnoddau ar gael i'r rhai sydd fwyaf ei angen arnynt.

4. Mae perthynas effeithiol wedi'i chreu â'r grwpiau fforwm Penaethiaid a'r Arweinwyr Portffolio i gyd-greu'r cerrig milltir hyn ar gyfer yr holl ysgolion cynradd, uwchradd, arbennig a PRU ar draws y rhanbarth gan sicrhau eu bod yn realistig a chyraeddadwy ond eto gyda'r uchelgais uchel sydd ynghlwm â Chwricwlwm Cymru.

ODDI MEWN i GwE

Bydd GwE hefyd yn meithrin gallu'n fewnol drwy:

1. Strwythur mewnlol o arweinyddiaeth wasgaredig drwy adnabod 3 x Arweinydd Portffolio / Cynghorydd Her sy'n gweithio'n agos fel rhan o dîm Cwricwlwm Cymru ac yn bwydo i'r cynllunio L3. Maen nhw'n gyswllt allweddol i'r timau craidd uwchradd a chynradd.
2. Bydd Cynghorwyr Her GwE yn mynychu'r deuddydd o hyfforddiant rheoli newid, ochr yn ochr ag Arweinwyr Clwstwr Cwricwlwm Cymru, i ddatblygu staff GwE a sicrhau bod negeseuon cyson yn cael eu rhannu â'r ysgolion.
3. Ers Ionawr 2017 mae GwE yn parhau i ymrwymo i ddatblygu'r gwaith AoLE ar lefel genedlaethol drwy ddefnyddio cynghorwyr pwnc a secondio 2 arweinydd uwchradd:
 - Arweinydd Consortia ar Ieithoedd, Llythrennedd a Chyfathrebu
 - Dirprwy Arweinydd Consortia ar Fathemateg a Rhifedd
 - Dirprwy Arweinydd Consortia ar Wyddoniaeth a Thechnoleg
 - Dirprwy Arweinydd Consortia ar Iechyd a Lles, a chymorth ychwanegol gyda llythrennedd corfforol

4. Yn defnyddio fframwaith rheoli newid GwE, wrth fodelu Cwricwlwm Cymru, bydd ystod o adnoddau'n cael eu datblygu i gefnogi ysgolion ym mhob cyd-destun – mawr a bach - drwy greu camau newid ym mhob maes diwygio.
5. Bydd GwE yn parhau i weithio gyda'r OECD ac yn datblygu a modelu'r saith dimensiwn ar Sefydliad Dysgu, ar lefel consortia a gydag ysgolion ar draws y rhanbarth, i gefnogi'r broses o greu diwylliant lle gall y cwricwlwm ffynnu. Wele'r cynllun gweithredu ar wahân.
6. Parhau i ddatblygu'r berthynas waith sefydlog ag ystod o bartneriaid gan gynnwys Bwrdd Uchelgais Economaidd Gogledd Cymru er mwyn parhau i gydweithredu ar brosiectau; arwain ysgolion creadigol i gefnogi cyfoethogi a phrofiadau ar gyfer ein holl ddysgwyr.

Datblygu Fframwaith Gwerth am Arian

Mae'r strwythur cynllunio busnes presennol yn sail dda i fonitro perfformiad yn y timau cynradd ac uwchradd. Fodd bynnag, mae angen mesur y mewnbwn a'r allbwn yn fwy manwl er mwyn darparu fframwaith ystyrlon i asesu gwerth am arian.

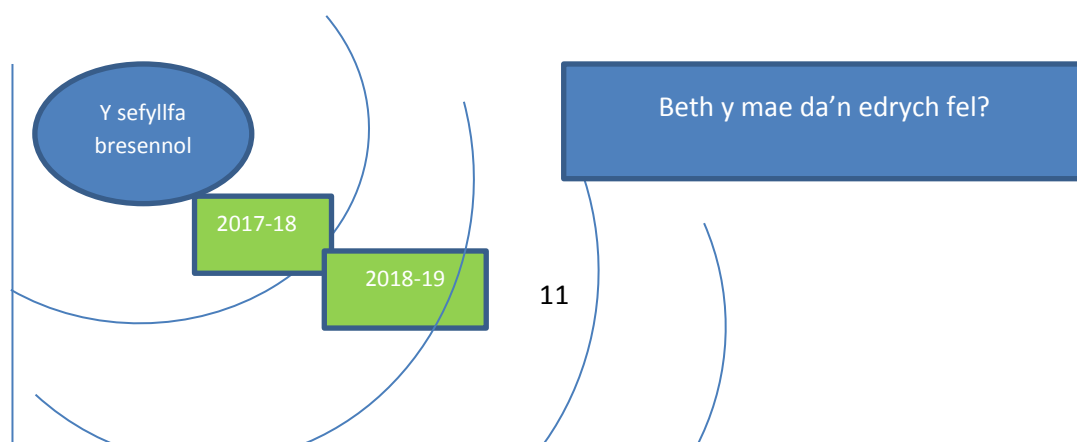
I greu adroddiad gwerth am arian cynhwysfawr, bwriadwn ganolbwyntio ar y prif feysydd datblygu canlynol:

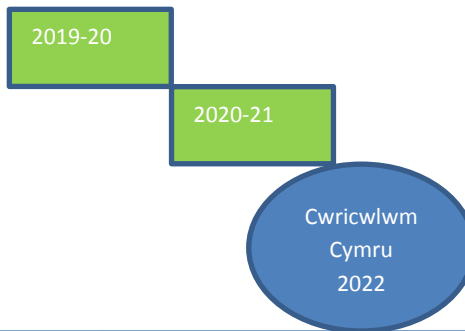
- ehangu'r wybodaeth yn y cynlluniau busnes. I wneud hyn bydd angen nodi'r adnoddau a ddefnyddir i gyflawni pob cam gweithredu a hefyd, lle bo hynny'n bosib, er mwyn mesur y camau gweithredu a'r meini prawf llwyddiant yn well. Gellir wedyn monitro'n well sut y darperir y cynlluniau busnes gan ddarparu gwybodaeth bwysig am werth am arian;
- sefydlu cyfres atodol o ddangosyddion perfformiad fydd yn mesur perfformiad cyffredinol ac iechyd y sefydliad;
- datblygu'r gwaith cynnar gyda CIEREI ymhellach er mwyn gwerthuso effaith gwaith Arweinwyr Clwstwr Cwricwlwm Cymru a'u prosiectau meithrin gallu;
- Cynllunio i wneud defnydd effeithiol o ddangosfwrdd Cwricwlwm Cymru i ddangos y cysylltiad rhwng ymgysylltu ac archwiliad ar-darged o ysgolion.

Cwricwlwm Cymru - Lle'r ydym eisiau bod erbyn 2020?

Mae Cynlluniau Busnes GwE wedi adnabod ystod eang o amcanion a deilliannau heriol ar gyfer pob un o'r blaenoriaethau allweddol – wedi eu cynnwys yn Atodiad 2 yn y ddogfen [wele isod].

Oherwydd natur y datblygiadau gyda diwygio'r cwricwlwm, mae'n cael ei gydnabod y bydd angen adolygu'r 'gyrchfan pen draw' yn rheolaidd:





Ar gyfer 2017/18, ystyriwyd 'Beth y mae da'n edrych fel i GwE' a'r camau realistig i gyflawni hyn yw:

- ✓ Ymgysylltu'n uniongyrchol ag o leiaf 25% o'r ysgolion ar draws y rhanbarth – drwy ddefnyddio ysgolion arloesi (x36) ac Arweinwyr Clwstwr Cwricwllwm Cymru (x53);
- ✓ Mae gan 100% o ysgolion GwE ar draws y chwe awdurdod ymwybyddiaeth well o Gwricwllwm Cymru ac o leiaf 60% o'r ysgolion yn adnabod eu bod ar-darged gyda gwybodaeth ac ymwybyddiaeth, 30% yn rhannol ar-darged, a 10% yn all-darged;
- ✓ Mwy o ysgolion yn ymgysylltu ag ystod o weithgareddau ar draws y rhanbarth gyda bron pob un naill ai ar-darged neu'n rhannol ar-darged gydag ymgysylltu a chyfranogi;
- ✓ Pob un o'r 36 ysgol arloesi'n ymgysylltu'n dda, yn bwydo'n effeithiol i'r broses ac wedi darparu ystod o astudiaethau achos i'w rhannu;
- ✓ Bron pob un o'r ysgolion yn ymwybodol o'r saith dimensiwn ar Ysgolion fel Sefydliadau Dysgu;
- ✓ Mae lleiafrif o'r ysgolion drwy'r rhanbarth wedi cwblhau'r arolwg o Ysgolion fel Sefydliadau Dysgu ac yn gwneud defnydd effeithiol o ganlyniadau'r arolwg yn eu hunan-werthusiad;
- ✓ Mae gan yr ysgolion i gyd ymwybyddiaeth dda o'r safonau addysgu ac arweinyddiaeth proffesiynol newydd ac yn barod i'w gweithredu ym mis Medi 2018;
- ✓ Mae holl Arweinwyr Clwstwr Cwricwllwm Cymru a 50% o'r Arweinwyr Craidd wedi mynychu'r deuddydd o hyfforddiant rheoli newid;
- ✓ Mae hyfforddiant rheoli newid wedi'i ddatblygu a holl staff GwE wedi ymgysylltu;
- ✓ Byddwn wedi cynnal Cynhadledd Cwricwllwm Cymru ranbarthol lwyddiannus erbyn diwedd Gorffennaf 2018;
- ✓ Mae 100% o Arweinwyr Clwstwr Cwricwllwm Cymru'n adrodd:
 - bod ganddynt fwy o hyder ac yn gwybod mwy am Gwricwllwm Cymru
 - bod yr holl staff yn eu hysgolion yn gwybod am, ac yn ymgysylltu â, gwaith Cwricwllwm Cymru
 - bod yr holl Benaethiaid yn eu clwstwr yn gwybod am, ac yn ymgysylltu â, gwaith Cwricwllwm Cymru
 - bod gan bron bob clwstwr berson cyswllt Cwricwllwm Cymru ym mhob ysgol
 - bod rhwydwaith cadarn o asiantau newid lleol wedi'i sefydlu ar draws y rhanbarth
 - eu bod wedi adnabod a rhannu ystod o ddulliau effeithiol ar gyfer ymgysylltu â rhanddeiliaid, gan gynnwys rhieni a llywodraethwyr
 - bod mwy o astudiaethau achos yn y clystyrau yn dangos effaith glir o weithio'n gydweithredol â CIEREI

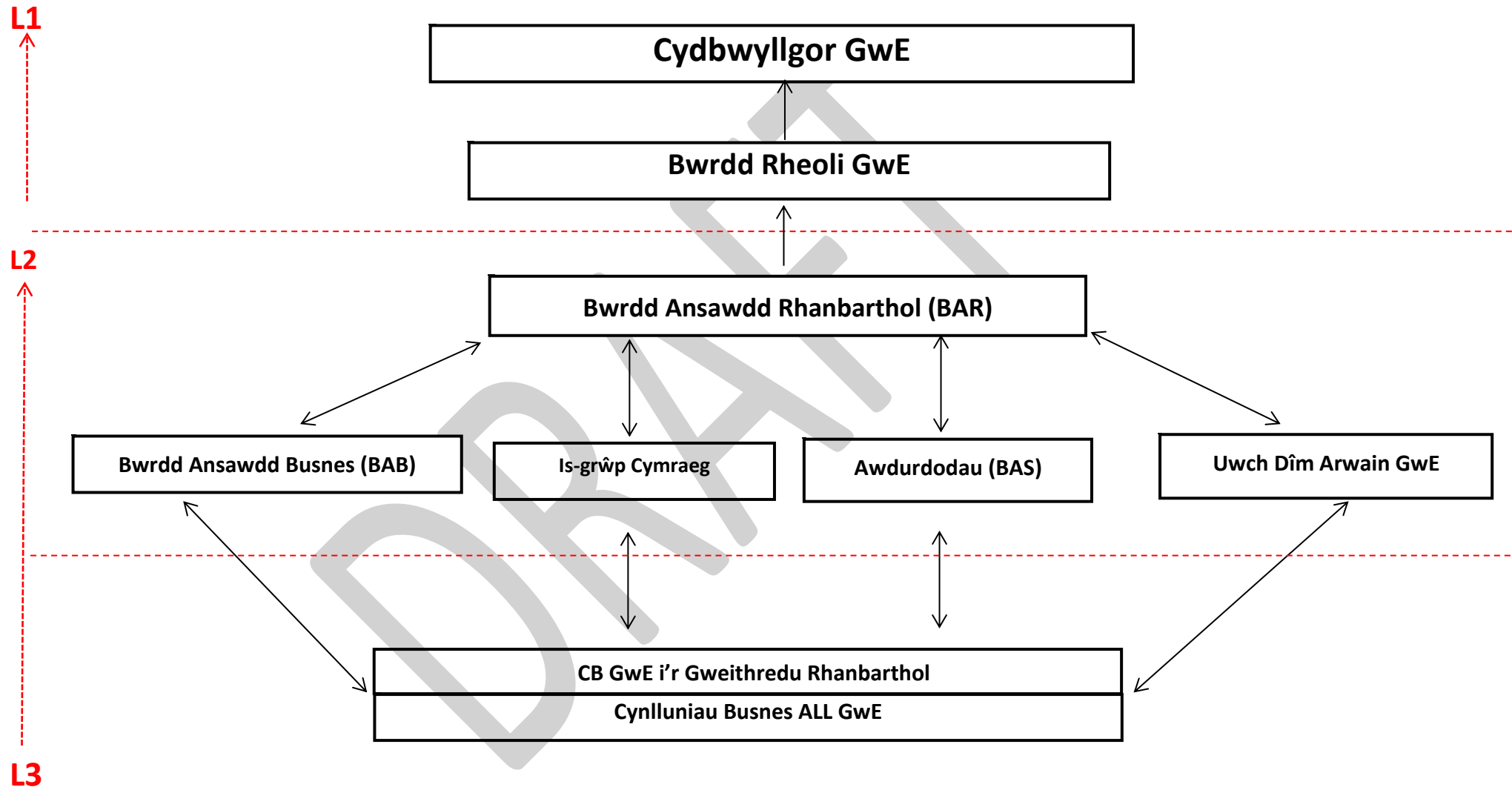
- Gwerthuso gwaith Arweinwyr Clwstwr Cwricwlwm Cymru er mwyn adnabod y camau nesaf – e.e. mwy o arweinwyr ym mhob clwstwr, i gynnwys y posibilrwydd o 1 uwchradd / 1 cynradd / amrywiol feysydd AoLE yn y clwstwr
- ✓ Effaith ddigidol:
 - Hyrwyddo hunan-adolygu digidol effeithiol yn defnyddio'r offeryn Hunan-Werthuso TGCh rhanbarthol – gwella ymgysylltu fel bod 60% o ysgolion yn defnyddio'r offeryn erbyn Gorffennaf 2018
 - Cefnogi ysgolion Diogelwch Ar-lein arweiniol drwy achrediad SwGfL – 9 o ysgolion gyda'r achrediad erbyn Rhagfyr 2018
 - Darparu'r Cynnig Dysgu Proffesiynol Digidol rhanbarthol cyd-destunol i ysgolion ar sail y Dull Dysgu Proffesiynol Digidol cenedlaethol
 - Cynnig cyfleoedd codio mewn ysgolion yn unol â chynllun "Cracio'r Cod" Llywodraeth Cymru – darparu hyfforddiant a chymorth i sefydlu cant o Glybiau Cod erbyn Gorffennaf 2018
 - Datblygu model ysgol sy'n gwella ei hun ar gyfer gweithredu a rhannu arferion da mewn DCF – Arweinwyr Digidol i hwyluso rhwydweithiau ysgol gyda ffocws ar gynllunio ar gyfer DCF fel cyfrifoldeb trawsgwricwlaidd a rhannu arferion da ar ddatblygu tasgau digidol-gyfoethog

Sut y gallwn reoli risg?

Mae hyn yn elfen bwysig ac mae Cwricwlwm Cymru wedi'i gynnwys ar gofrestr risg GwE. Mae'r gweithgareddau'n cynnwys:

- Cynllunio yn erbyn y pedwar pwrpas ar bob lefel ar draws y rhanbarth i sicrhau y cynigir y ddarpariaeth i ysgolion;
- Cynllunio ariannol rheoledig drwy weithio'n agos ag uwch-arweinwyr Uwchradd a Chynradd;
- Cerrig milltir clir tymhorol ar ddiffinio cerrig milltir ar gyfer beth y mae 'da' yn edrych fel i ysgolion, ac i GwE ei hun, a'u hadolygu'n rheolaidd;
- Rhoi adborth rheolaidd i randdeiliaid gan gynnwys y Bwrdd Rheoli a'r Bwrdd Rhaglen;
- Mae hyfforddiant rheoli newid yn flaenoriaeth glir.

Atodiad 1: Atebolrwydd am y Fframwaith Cynllunio Busnes Rheoli Perfformiad



Atodiad 2: STRWYTHUR EIN TIMAU PROFFESIYNOL A BUSNES

Rheolwr Gyfarwyddwr
Arwyn Thomas

Cyfarwyddwr Cynorthwyol	Cyfarwyddwr Cynorthwyol
Rhys H. Hughes	Alwyn Jones

Uwch-Arweinydd Uwchradd
Elfyn V Jones

Uwch-Arweinydd Cynradd
Marc B. Hughes

Uwch-Arweinydd Dyfodol Llwyddiannus
Ruth Thackery

	Arweinydd Craidd Ynys Môn	Arweinydd Craidd Gwynedd	Arweinydd Craidd Conwy	Arweinydd Craidd Sir Ddinbych	Arweinydd Craidd Sir y Fflint	Arweinydd Craidd Wrecsam	Arweinydd Sicrhau Ansawdd	Arweinydd Ansawdd a Data	Arweinydd Dysgu Proffesiynol
P	Meinir Hughes	Ioan Gruffydd	Sioned H Thomas	David Edwards	Jacqueline Chan	Jane Borthwick	Stella Gruffydd	Llyr G. Jones	Euros Davies
S	Sharon Vaughan	Ellen Williams	Phil McTague	Paul M Jones	Martynt Froggett	Huw Robertson			

	Cwricwlwm Cymru	Cwricwlwm	Asesu	Datblygu Uwch Arweinyddiaeth	Datblygu Arweinyddiaeth Ganol	Cefnogi Llywodraethwyr	Cymhwysedd Digidol	Addysgu a Dysgu	Ysgolion Bach Gwledig
P	Catrin Roberts Jane Borthwick	Meinir Hughes	Jacqueline Chan	David Edwards	Ian Kelly	Euros Davies		Stella Gruffydd	Geraint Evans

S	Bethan James	Paul M Jones	Phil McTague	Pam McClean	Huw Robertson Ellen Williams Sharon Vaughan	Paul Coakley	Simon Billington	Bethan James	
---	--------------	--------------	--------------	-------------	---	--------------	------------------	--------------	--

	Cymraeg	Saesneg	Mathemateg	Gwyddoniaeth	Llythrennedd	Rhifedd	Methodoleg	Ysgol GwE	Unedau PRU
P					Vicky Lees	Manon Davies			
S	Sian Hydref	Gaynor Murphy	Delyth Ellis	Nicola Jones	Gaynor Murphy	Delyth Ellis	Dafydd Gwyn	Tim	

	Lles + FSM / Grant PDG	ADY + Cynhwysiant	Addysg Gychwynnol Athrawon	Gwerthuso ac Ymchwil	Iechyd a Ffitrwydd	BAC	Cyfnod Sylfaen	Adnoddau Dynol / Llywodraethu	SLO
P	Sharon Williams	Richard Cubie	Eithne Hughes	Richard Watkins	leuan Jones		Sioned H Thomas		Stephanie Cartmel
S					Gwenno Jarvis				Phil McTague

	Prosiect TGAU	Lefel A / Ôl 16	Cydymffurfio	Cynorthwywyr Cymorth	Pencampwr Dangosfwrdd	Cymhwysedd Digidol Staff	Penaethiaid Newydd	Athrawon Newydd Gymhwysu
P			Ioan Gruffydd	Stephanie Cartmel	Osian Hughes	Sian Thomas	Gareth Davies	leuan Jones
S	Martyn Davies	Martyn Froggett						

Atodiad 3 : Amcanion a Deilliannau Cynllun Busnes

I GWRDD Â'N BLAENORIAETHAU, RYDYM WEDI GOSOD YR AMCANION CANLYNOL I NI EIN HUNAIN ERBYN 2020

1. SAFONAU

- 1.1 Bydd canran y dysgwyr sy'n cyflawni'r mesur L2+ yn tyfu ar 1.5, y gyfradd ar gyfer gweddill Cymru.
- 1.2 Bydd canran yr ysgolion sy'n perfformio'n unol â'r deiliant a fodelwyd ar gyfer y mesur L2+ yn cynyddu i 55% (o 38.2% yn 2016).
- 1.3 Bydd canran yr ysgolion sy'n perfformio'n uwch na'r canolrif yn y meincnod FSM, ar gyfer L2+, yn cynyddu i 55% (o 40.0% yn 2016).
- 1.4 Bydd y bwlch rhwng yr Awdurdodau Lleol sy'n perfformio orau a gwaethaf yn y mesur L2+ yn culhau i 5% (o 9.2% yn 2017 – data dros dro).
- 1.5 Bydd canran y dysgwyr sy'n cyflawni 5 TGAU A*-A, neu gyfwerth, yn tyfu ar 1.5, y gyfradd ar gyfer gweddill Cymru.
- 1.6 Bydd canran y dysgwyr sy'n cyflawni'r dangosydd Cyfnod Sylfaen yn tyfu ar 1.5, y gyfradd ar gyfer gweddill Cymru.
- 1.7 Bydd canran y dysgwyr sy'n cyflawni'r deilliannau uwch ar ddiwedd y Cyfnod Sylfaen yn tyfu ar 1.5, y gyfradd ar gyfer gweddill Cymru.
- 1.8 Bydd safonau mewn llythrennedd yn gwella fel bod o leiaf 18% o'r holl ddisgyblion yn cyflawni sgoriau safonedig o dros 115 yn y profion cenedlaethol, ym mhob cyfnod allweddol.
- 1.9 Bydd safonau mewn rhifedd yn gwella fel bod o leiaf 18% o'r holl ddisgyblion yn cyflawni sgoriau safonedig o dros 115 yn y profion cenedlaethol, ym mhob cyfnod allweddol.
- 1.10 Bydd y bwlch rhwng ein disgyblion eFSM a dysgwyr heb fod yn FSM hefyd yn culhau, o 5% o leiaf, yn y mesur L2+ a Dangosydd Cyfnod Sylfaen (FPI).
- 1.11 Bydd ysgolion yn y rhanbarth yn perfformio'n gyson yn well na'r perfformiad cenedlaethol yn y prif ddangosyddion perfformiad ôl-16 (yr amcan hwn i'w gadarnhau'n dilyn cyhoeddi'r mesurau perfformiad newydd).

2. CWRICWLWM AC ASESU

- 2.1 Sicrhau bod pob ysgol yn hollol barod i ddarparu'r cwricwlwm newydd.
- 2.2 Sicrhau nad yw'r un ysgol yn derbyn anfoddfaol ym Meysydd Arolygu 3 a 4 yn ystod arolygiad gan ESTYN.
- 2.3 Sicrhau bod o leiaf 85% o ysgolion yn derbyn da neu ragorol ym Meysydd Arolygu 3 a 4 yn ystod arolygiad gan ESTYN.
- 2.4 Sicrhau bod pob ysgol yn defnyddio data tracio'n bwrpasol i dargedu'r camau nesaf yn nysgu eu dysgwyr.
- 2.5 Sicrhau bod 90% o ysgolion uwchradd o fewn 5% i'w targedau ar gyfer y mesur L2+, a bod 60% o fewn 2% i'w targedau.
- 2.6 Lleihau'r amrywiadau rhwng ysgolion uwchradd fel nad oes mwy na 5% rhwng yr adrannau pynciau craidd sy'n perfformio orau a gwaethaf yn y rhan fwyaf o ysgolion.
- 2.7 Sicrhau bod gan bob clwstwr brosesau cymedroli trylwyr yn eu lle i sicrhau cysondeb rhanbarthol a hyder mewn asesiadau athrawon ym mhob cyfnod allweddol.
- 2.8 Sicrhau bod 10% o ysgolion yn dangos astudiaethau achos ymarfer gorau mewn cwricwlwm ac asesu, fel rhan o 'Ysgol Gwe'.

3. ARWEINYDDIAETH

- 3.1 Byddwn wedi lleihau nifer yr ysgolion sydd mewn categori statudol gan Estyn o 50% (o 17 (32.7%) yn Awst 2017 – data dros dro).
- 3.2 Ni fydd unrhyw ysgol mewn Mesurau Arbennig.
- 3.3 Byddwn wedi cynyddu cyfranogiad ein cynulleidfa darged yn ein rhaglenni arweinyddiaeth o 50% a bydd boddhad cyffredinol gyda'r rhaglen yn cynyddu o 85% - 90% i 95%.
- 3.4 Bydd 50% o'r athrawon sy'n cwblhau'r Rhaglen Datblygu Arweinyddiaeth Ganol wedi cael dyrchafiad o fewn tair blynedd.
- 3.5 Bydd 75% o ymgeiswyr am y cymhwyster CPCP wedi cael eu penodi'n Bennaeth o fewn tair blynedd.
- 3.6 Bydd arweinyddiaeth yn y sector uwchradd yn cael ei farnu gan Estyn i fod yn dda o leiaf, gan gynyddu o 5% (o 55% i 60% dros dair blynedd) ac yn ddau bwynt canran o leiaf yn uwch na'r ffigwr Cymru Gyfan.
- 3.7 Bydd arweinyddiaeth yn y sector cynradd yn cael ei farnu gan Estyn i fod yn dda o leiaf, gan gynyddu o 5% (o 75% i 80% dros dair blynedd) ac yn ddau bwynt canran o leiaf yn uwch na'r ffigwr Cymru Gyfan.
- 3.8 Bydd arweinyddiaeth yn y sector arbennig yn cael ei farnu gan Estyn i fod yn dda o leiaf, gan gynyddu o 5% (o 80% i 85% dros dair blynedd) ac yn ddau bwynt canran o leiaf yn uwch na'r ffigwr Cymru Gyfan.
- 3.9 Bydd arweinyddiaeth yn y sector PRU yn cael ei farnu gan Estyn i fod yn dda o leiaf, gan gynyddu o 5% (o 47% i 52% dros dair blynedd) ac yn ddau bwynt canran o leiaf yn uwch na'r ffigwr Cymru Gyfan.
- 3.10 Ni fydd unrhyw arweinyddiaeth anfodddhaol yn y sectorau cynradd, uwchradd, arbennig na PRU.
- 3.11 Ni fydd unrhyw ysgol uwchradd yn derbyn Gradd 'D' yng ngham 2 y broses Categoriiddio (5 ysgol uwchradd, h.y. 9% yn 2016-17).
- 3.12 Ni fydd unrhyw ysgol gynradd yn derbyn Gradd 'D' yng ngham 2 y broses Categoriiddio (5 ysgol gynradd, h.y. 1.4% yn 2016-17).
- 3.13 Ni fydd unrhyw ysgol arbennig yn derbyn Gradd 'D' yng ngham 2 y broses Categoriiddio (1 ysgol arbennig, h.y. 11% yn 2016-17).
- 3.14 Bydd nifer yr ysgol sy'n derbyn Gradd 'A' yng ngham 2 y broses Categoriiddio yn y sector uwchradd yn cynyddu o 100% o 12 (22%) i 24 (44%).
- 3.15 Bydd nifer yr ysgol sy'n derbyn Gradd 'A' yng ngham 2 y broses Categoriiddio yn y sector cynradd yn cynyddu o 50% o 102 (28%) i 153 (42%).
- 3.16 Bydd nifer yr ysgol sy'n derbyn Gradd 'A' yng ngham 2 y broses Categoriiddio yn y sector arbennig yn cynyddu o 50% o 3 (33%) i 6 (66%).
- 3.17 Bydd gan bob ysgol brosesau hunan-werthuso a chynlluniau gwella da neu well.

4. LLES

- 4.1 Bydd o leiaf 85% o ysgolion yn derbyn da neu ragorol ym Meysydd Arolygu 2 a 4.
- 4.2 Bydd pob ysgol yn cydymffurfio â'r ddyletswydd ddeddfwriaethol a'r polisïau a gweithdrefnau statudol presennol ar ddiogelu.
- 4.3 Bydd pob ysgol wedi gwreiddio lles yn llawn wrth gynllunio'r cwricwlwm presennol ac i'r dyfodol, i sicrhau bod y ddarpariaeth i bob dysgwr yn cwrdd â'r agenda les yn Dyfodol Llwyddiannus.
- 4.4 Mae 60% o ysgolion yn y ddau chwarter uchaf o ran y data presenoldeb a gofnodir yn setiau data craidd Cymru gyfan. Sylw penodol wedi'i roi i grwpiau dysgwyr blaenoriant targed, fel y diffinnir hwynt gan Lywodraeth Cymru.
- 4.5 Ni fydd unrhyw Uned Cyfeirio Disgyblion (PRU) mewn categori statudol gan Estyn.
- 4.6 Ni fydd unrhyw blant sy'n derbyn gofal yn cael eu gwahardd yn barhaol yn y rhanbarth.
- 4.7 Pob ysgol ar draws y rhanbarth i ddefnyddio data tracio'n bwrpasol (ar bresenoldeb ac ymddygiad) i dargedu dysgu a lles dysgwyr ac i fonitro deilliannau er mwyn gwella cyflawniad addysgol dysgwyr difreintiedig yn gyffredinol.
- 4.8 Pob ysgol i weithredu arolwg ymchwil y Rhwydwaith Ysgolion Iechyd a Lles Uwchradd. Bydd y data'n helpu GwE i nodi'r sefyllfa sylfaenol ranbarthol er mwyn mesur dangosyddion lles ar draws chwe maes allweddol ac i adnabod pa Ysgolion / Awdurdodau Lleol sydd angen cymorth ac ymyriadau targed arnynt.
- 4.9 Mae gan bob ysgol fynediad at adnoddau sgrinio priodol er mwyn gallu gwerthuso lles dysgwyr unigol gydag ADY.
- 4.10 Mae gan bob ysgol fynediad at ystod o adnoddau mesur effaith a gwerthuso lles i fesur y cynnydd o ran dysgu a lles y mae dysgwyr yn ei wneud yn erbyn eu manau cychwyn unigol.
- 4.11 Mae gan bob ysgol ddulliau priodol o sicrhau llais i'r dysgwr a chyfranogi, ac i gryfhau ymgysylltiad y teulu, er mwyn gwella cyflawniad a lles.
- 4.12 Mae gan y rhan fwyaf o ddysgwyr gynllun llwybr pontio cadarn yn ei le i sicrhau cynnydd ôl-16 a lleihau nifer y bobl ifanc 16 oed sy'n NEET i 6% ar draws y rhanbarth.

5. ADDYSGU

- 5.1 Bydd 90% o ysgolion yn derbyn da neu well ym maes arolygu 3.
- 5.2 Bydd 80% o ysgolion categori Coch ac Oren yn gweld gwelliant yn yr addysgu a llai o amrywiad mewn safonau addysgu.
- 5.3 Bydd gan bob athro ac athrawes fynediad at ymchwil weithredu GwE a Chymru Gyfan gydag effaith amlwg ar wella ansawdd yr addysgu a'r dysgu. Mae 40% o ysgolion yn gwneud cyfraniad i'r cyfeiriadur tystiolaeth ac o leiaf 90% o ysgolion yn defnyddio'r wybodaeth i oleuo eu hymarfer.
- 5.4 Mae cynnydd blynyddol o 25% yn nifer yr astudiaethau achos gyda sicrwydd ansawdd rhagorol wedi eu cysylltu i Addysgu yng nghyfeiriadur GwE.
- 5.5 Mae pob ysgol (o'r 200+ o ysgolion a fydd wedi elwa o fewnbwn prosiect ymchwil weithredu) yn derbyn graddau da neu well am ansawdd eu haddysgu a'u dysgu'n dilyn arolygiad gan Estyn (bydd hyn yn 5% o leiaf yn well na chanfyddiadau Estyn mewn ysgolion na wnaethant elwa o fewnbwn y prosiect dros yr un cyfnod).
- 5.6 Mae'r holl ysgolion, athrawon a staff cymorth yn gweithio'n effeithiol yn unol â'r Safonau Addysgu Proffesiynol newydd i wella addysgeg drwy ddysgu proffesiynol, arweinyddiaeth, cydweithredu ac arloesi. (mae 80% o ysgolion ar-darged i ddarparu dysgu proffesiynol sy'n cael effaith ar ddeilliannau disgyblion).
- 5.7 Mae o leiaf 50% o'r athrawon sy'n cymryd rhan yn Haen 1 a 2 y prosiect ymchwil weithredu'n gweld gwelliant mewn hyder ac agweddau at ymchwil weithredu.
- 5.8 Mae o leiaf 80% o'r athrawon sy'n cymryd rhan yn Haen 1 a 2 y prosiect ymchwil weithredu'n gwneud defnydd da neu well o'r holl elfennau asesu ffurfiannol.
- 5.9 Mae o leiaf 40% o'r disgyblion a gymrodd ran yn y prosiect ymchwil weithredu'n gweld gwelliant mewn hyder ac agweddau at ddysgu.

6. BUSNES

- 6.1 Fframwaith gwerth am arian sy'n cael ei weithredu'n gyson gan bawb.
- 6.2 Mae'r holl archwiliadau ariannol mewnol ac allanol yn cefnogi rheolaeth ariannol gadarn.
- 6.3 Mae proses gadarn o adnabod risg yn gynnar sy'n cael ei rheoli'n effeithiol.
- 6.4 Mae'r system rheoli perfformiad gwasanaethau'n adnabod blaenoriaethau'n effeithiol, gyda meini prawf llwyddiant clir.
- 6.5 Mae system rheoli perfformiad effeithiol iawn yn ei lle sy'n dangos y ffordd yn glir i'r dyfodol.
- 6.6 Mae system rheoli gwybodaeth effeithiol iawn yn ei lle fydd yn bwydo'r system rheoli perfformiad a gwerth am arian.
- 6.7 Mae'r perfformiad yn chwarterel uchaf y mynegai iechyd sefydliadol.
- 6.8 Dangosir cynnydd o flwyddyn i flwyddyn yn erbyn y saith dimensiwn ar Sefydliad Dysgu.

YSGOLION DIGIDOL				
	Enw'r Ysgol	Rhanbarth	Cyfrwng	Cynradd/Uwchradd/Arbennig
1.	Ysgol Y Graig	Sir Fôn	Cymraeg	Cynradd
2.	Ysgol Gynradd Cornist Park	Sir y Fflint	Saesneg	Cynradd
3.	Ysgol Bryn Elian	Conwy	Saesneg	Uwchradd
YSGOLION DYSGU PROFFESIYNOL				
	Enw'r Ysgol	Rhanbarth	Cyfrwng	Cynradd/Uwchradd/Arbennig
1.	Ysgol Uwchradd Cei Cona	Sir y Fflint	Saesneg	Uwchradd
2.	Ysgol Uwchradd y Fflint	Sir y Fflint	Saesneg	Uwchradd
3.	Ysgol St Christopher	Wrecsam	Saesneg	Arbennig
4.	Ysgol Bro Tryweryn	Gwynedd	Cymraeg	Cynradd
5.	Ysgol Bryn Elian	Conwy	Saesneg	Uwchradd
6.	Ysgol Dyffryn Ogwen	Gwynedd	Cymraeg	Uwchradd
7.	Ysgol Eirias	Conwy	Saesneg	Uwchradd
8.	Ysgol Glan Gele	Conwy	Saesneg	Cynradd (Babanod)
9.	Ysgol Gwynedd	Sir y Fflint	Saesneg	Cynradd
10.	Ysgol Llandrillo yn Rhos	Conwy	Saesneg	Cynradd
11.	Ysgol Manod	Gwynedd	Cymraeg	Cynradd
12.	Ysgol O.M. Edwards	Gwynedd	Cymraeg	Cynradd
13.	Ysgol Pen Coch	Sir y Fflint	Saesneg	Arbennig
14.	Ysgolion Uwchradd Meirionnydd (Ysgol Uwchradd Tywyn, Ysgol y Berwyn, Ysgol y Gader, Ysgol y Moelwyn)	Gwynedd	Cymraeg	Uwchradd
YSGOLION CWRICWLWM				
	Enw'r Ysgol	Rhanbarth	Cyfrwng	Cynradd/Uwchradd/Arbennig
1.	Ysgol Alun	Sir y Fflint	Saesneg	Uwchradd
2.	Ysgol Uwchradd Gatholig ac Anglicanaidd St Joseph	Wrecsam	Saesneg	Uwchradd
3.	Ysgol Babanod T. Gwynn Jones	Conwy	Saesneg	Cynradd (Babanod)
4.	Ysgol Bryn Gwalia	Sir y Fflint	Saesneg	Cynradd
5.	Ysgol Gyfun Bodedern	Ynys Môn	Cymraeg	Uwchradd
6.	Ysgol O.M. Edwards	Gwynedd	Cymraeg	Cynradd
7.	Ysgol Pen Coch	Sir y Fflint	Saesneg	Arbennig
8.	Ysgolion Uwchradd Meirionnydd (Ysgol Uwchradd Tywyn, Ysgol y Berwyn, Ysgol y Gader, Ysgol y Moelwyn)	Gwynedd	Cymraeg	Uwchradd
Ysgolion ers Ionawr 2017				
1.	Ysgol Uwchradd Y Rhyl	Sir Ddinbych	Saesneg	Uwchradd
2.	Ysgol Friars	Gwynedd	Saesneg	Uwchradd
3.	Ysgol y Creuddyn	Conwy	Saesneg	Uwchradd
4.	Ysgol y Maelor	Wrecsam	Saesneg	Uwchradd
5.	Ysgol David Hughes	Ynys Môn	Cymraeg	Uwchradd
6.	Ysgol Glan y Môr	Gwynedd	Cymraeg	Uwchradd
7.	Ysgol Gyfun Llangefni	Ynys Môn	Cymraeg	Uwchradd
8.	Ysgol Brynrefail	Gwynedd	Cymraeg	Uwchradd
9.	Ysgol Dyffryn Conwy	Conwy	Cymraeg	Uwchradd
10.	Ysgol y Gogarth	Conwy	Saesneg	Arbennig
11.	Ysgol Dinas Bran	Sir Ddinbych	Saesneg	Uwchradd
12.	Ysgol Uwchradd Cei Cona	Sir y Fflint	Saesneg	Uwchradd
13.	Ysgol Syr Hugh Owen	Gwynedd	Cymraeg	Uwchradd

DRAFT